



Ente di Gestione per  
i Parchi e la Biodiversità  
Emilia Orientale

MANUTENZIONE ORDINARIA DELLA RETE SENTIERISTICA,  
DELLE AREE DI SOSTA E DELLE AREE DEL MEMORIALE  
RICOMPRESSE ALL'INTERNO DEL PARCO STORICO  
REGIONALE DI MONTE SOLE

PROGETTO DEFINITIVO

*a cura della struttura tecnica dell'Ente*

febbraio 2024

1. Premessa
2. Relazione tecnico-descrittiva
3. Inquadramento cartografico
4. Tavole tecniche
5. Computo metrico estimativo
6. Elenco lavori in economia
7. Analisi prezzi
8. Prezziari di riferimento
9. Elenco prezzi descrittivo
10. Cronoprogramma



## **1 P R E M E S S A**

Il presente progetto nasce dalla necessità di mantenere la rete sentieristica, le aree di sosta e le aree del Memoriale ricadenti all'interno del Parco Storico Regionale di Monte Sole in condizioni tali garantire una fruizione in sicurezza, limitando al massimo le normali condizioni di disagio presenti sui percorsi escursionistici legate al muoversi in ambiente.

Verranno mantenuti ed aggiornati i percorsi escursionistici e le aree di sosta mediante interventi di ripulitura dalla vegetazione, sistemazione del fondo, consolidamento delle scarpate di monte e di valle mediante opere di piccola ingegneria naturalistica, sistemazione di gradinate e staccionate e, ove necessario, di passerelle pedonali su alcuni corsi d'acqua minori. Verranno, inoltre, sostituiti gli arredi che permettono una corretta fruizione della rete sentieristica CAI e propria dell'Area Protetta, verranno altresì eliminati quelli che risultano, ad ora, non più necessari alla fruizione e che si presentano in evidente stato di usura.



## 2 RELAZIONE TECNICO-DESCRITTIVA

La rete sentieristica e le aree di sosta (comprese le aree del Memoriale) ricadenti all'interno del Parco Storico Regionale di Monte Sole sono frequentate da un elevato numero di escursionisti, cicloturisti e studenti.

Tale rete, che si è progressivamente ampliata nel corso degli anni, necessita di una continua manutenzione ordinaria a cui si aggiungono, talvolta, interventi di natura straordinaria dettati dal normale decadimento delle strutture o da eventi non prevedibili, principalmente di natura meteorologico-ambientale e sociale (mal utilizzo delle strutture stesse).

Gli interventi previsti nel presente progetto, di natura ordinaria e ricorrente, sono stati suddivisi nelle varie tipologie; a questa categoria vanno comunque aggiunte quelle tipologie di intervento che non è possibile programmare a priori ma che risultano assolutamente necessarie per la corretta manutenzione quando si individuano situazioni che richiedono interventi di natura straordinaria.

I quantitativi delle varie tipologie di intervento previste nel presente progetto sono stati dedotti dallo storico incrociando i dati delle precedenti annualità con le necessità presenti al momento della redazione del progetto. Essendo interventi "in ambiente" e quindi soggetti a forte variabilità, i quantitativi previsti potranno subire, nel corso del triennio, modifiche senza tuttavia snaturare l'essenza dell'intervento.

Di seguito vengono illustrati gli interventi suddivisi per tipologia, mentre si rimanda al Computo metrico per quel che riguarda i quantitativi previsti.

### 2.1 Intervento di pulizia del percorso.

Questa tipologia di intervento si sviluppa principalmente sui percorsi gestiti direttamente dall'Ente (Percorso Altana Didattica, Percorso dei Campi Trincerati, Percorso Naturalistico, Percorso del Memoriale, Percorso Etrusco, Percorso Morandiano, Percorso del Lupo, Percorso Montovolo), senza tuttavia escludere, in caso di necessità, interventi su altre aree della rete sentieristica gestita dal CAI, come meglio specificato nella successiva sezione "Inquadramento Cartografico"

L'intervento, che prevede il mantenimento dei percorsi in uno stato di transitabilità sufficiente a consentire il passaggio degli escursionisti in condizioni di sicurezza, si riferisce a interventi in condizioni standard del percorso, sono quindi considerati a parte quegli interventi di riapertura legati a condizioni generate da eventi meteorologici "eccezionali" che saranno conteggiati tramite il prezzario dei lavori "in economia".

L'eccezionalità degli interventi sarà indicata dalla D.L.

### 2.2 Intervento di tutela igienica

L'intervento prevede lo svuotamento dei cestini e la concomitante raccolta del materiale disperso nei punti raccolta (12) collocati principalmente lungo il percorso che collega le Aree del Memoriale partendo dal Centro Visita il Poggiolo. È compresa la sostituzione dei sacchi presenti all'interno dei bidoni e lo



---

smaltimento del materiale asportato presso il più vicino centro raccolta.

Indicativamente si prevedono 8 interventi al mese per i mesi di aprile, maggio, giugno, settembre e ottobre; 4 interventi al mese per i mesi di luglio e agosto

La cadenza di intervento sarà comunque indicata dalla D.L. a seconda del carico di visitatori frequentanti l'area.

### **2.3 Realizzazione di gradini in legno**

L'intervento prevede la ricostruzione dei gradini presenti sui percorsi pedonali dell'Area Protetta.

La tipologia costruttiva verrà specificata nella sezione "Elenco Prezzi Descrittivo"

### **2.4 Realizzazione di staccionata in legno**

L'intervento prevede la ricostruzione di tratti di staccionata in legno a protezione di tratti di percorso particolarmente esposti.

La tipologia costruttiva verrà specificata nella sezione "Elenco Prezzi Descrittivo"

### **2.5 Realizzazione di palizzata di contenimento del piano di calpestio**

L'intervento prevede la ricostruzione di tratti di palizzate in legno a contenimento del piano di calpestio dei percorsi.

La tipologia costruttiva verrà specificata nella sezione "Elenco Prezzi Descrittivo"

### **2.6 Realizzazione di gradini in legno e ferro**

L'intervento prevede la ricostruzione dei gradini presenti sui percorsi pedonali dell'Area Protetta utilizzando come elemento bloccante del traverso in legno una coppia di tondini di ferro da edilizia. Da attuarsi, su indicazione della D.L., in quelle aree ove risulta impraticabile l'inserimento del picchetto di legno a causa della natura del fondo del terreno.

La tipologia costruttiva verrà specificata nella sezione "Elenco Prezzi Descrittivo"

### **2.7 Posa di palo in legno per tabella monitoria**

L'intervento prevede la posa di un palo di legno di castagno scortecciato e munito di punta mediante utilizzo di mazza nei luoghi di posa indicati dalla D.L.

### **2.8 Posa di palo in metallo per tabella monitoria**

L'intervento prevede la posa di un palo metallico zincato (diam. 48-60mm) a sostegno di tabella indicatoria/monitoria, comprensivo di getto di fondazione di misura minima 40x40x40cm (o in alternativa plinto cilindrico di diametro 12cm e altezza 50cm)

I luoghi di posa saranno indicati dalla D.L.

### **2.9 Sfalcio dell'erba senza raccolta e smaltimento materiale (zona Memoriale)**



---

L'intervento, localizzato principalmente lungo le aree del Memoriale limitrofe ai ruderi lungo via Casaglia, consiste nel taglio dell'erba con rilascio sul posto del materiale trinciato e asporto del materiale grossolano.

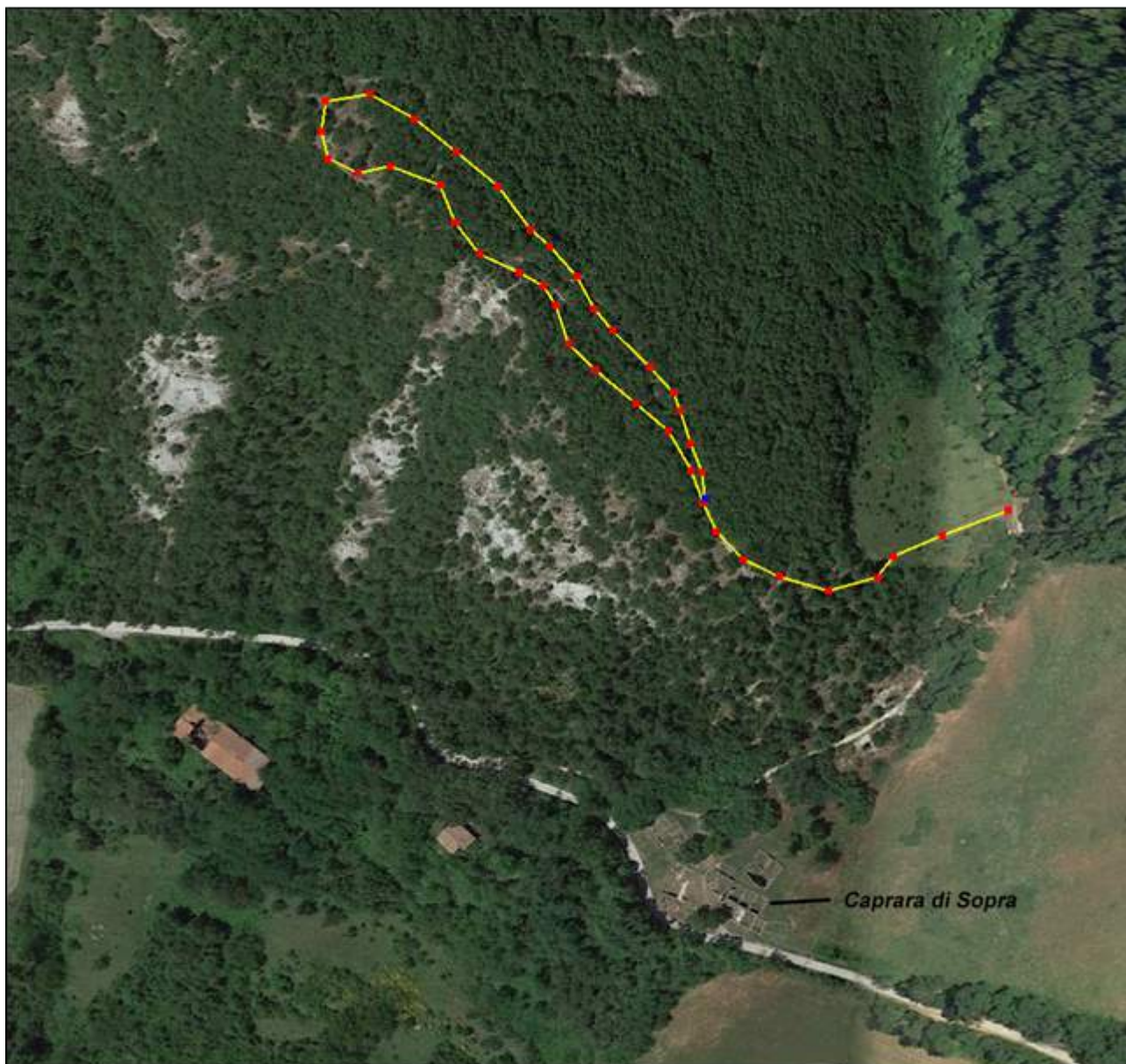
Elenco delle singole aree di intervento con relativa estensione:

- Caprara di Sopra (2400 mq)
- San Martino (5000 mq)
- Casaglia chiesa (1200 mq)
- Casaglia cimitero (500 mq)
- Cerpiano (980 mq)
- San Giovanni (1500 mq)
- Area pic-nic e Parcheggio Poggiolo (1400 mq)
- Monumento Commemorativo Scuola di Pace (400 mq)

### **2.10 Sfalci dell'erba senza raccolta e smaltimento materiale (zona CV Poggiolo)**

Intervento analogo al precedente localizzato nelle aree di pertinenza del Centro Visite il Poggiolo, consistente principalmente nel taglio dell'erba mediante trattore con trincia con rilascio sul posto del materiale trinciato e asporto del materiale grossolano, comprese finiture lungo le scoline e le aree giochi. È altresì compresa la tosatura delle siepi presenti.





Tav. 3.2\_ Localizzazione del percorso "Campi Trincerati"





Tav. 3.3\_ Area limitrofa al parcheggio bus in località Poggiolo



Tav. 3.4\_ Area pic-nic limitrofa al parcheggio bus in località Poggiolo



Tav. 3.5\_ Localizzazione degli interventi in località Caprara di Sopra



Tav. 3.6\_ Localizzazione degli interventi in località Chiesa di Casaglia



Tav. 3.7\_ Localizzazione degli interventi in località Cimitero di Casaglia



Tav. 3.8\_ Localizzazione degli interventi in località Cerpiano



Tav. 3.9\_ Localizzazione degli interventi in località San Martino



Tav. 3.10\_ Localizzazione degli interventi in località Scuola di Pace





## 4 TAVOLE TECNICHE

Immagine 4.1\_Schema di gradini in legno di castagno, costituiti da pali del diametro 8-10cm, ogni gradino dovrà essere costituito da due picchetti di lunghezza minima di 60cm infissi nel terreno per i due terzi cui saranno legati e avvitati in posizione orizzontale due pali di lunghezza 60-70cm atti a contenere il terreno che forma il piano di calpestio

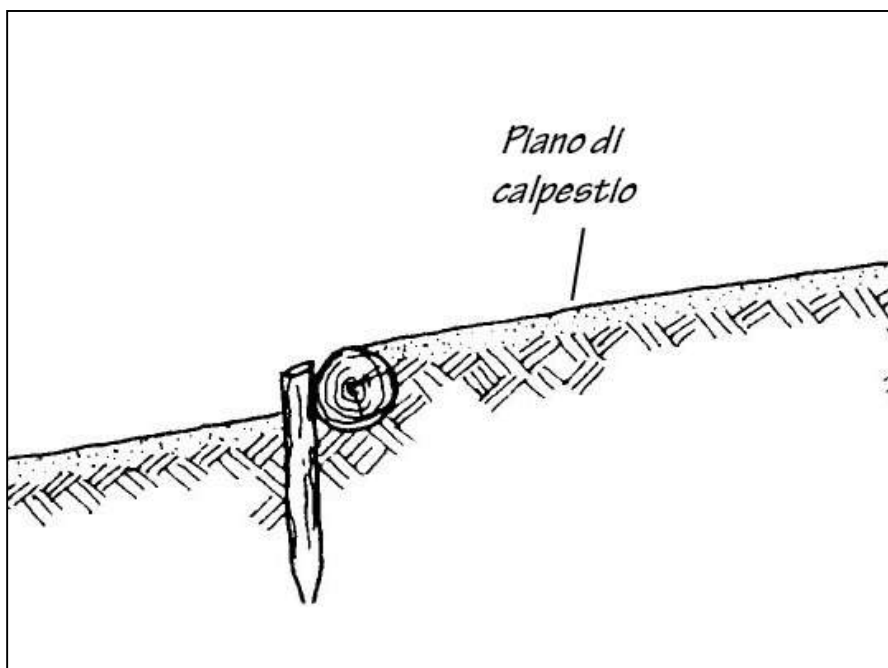
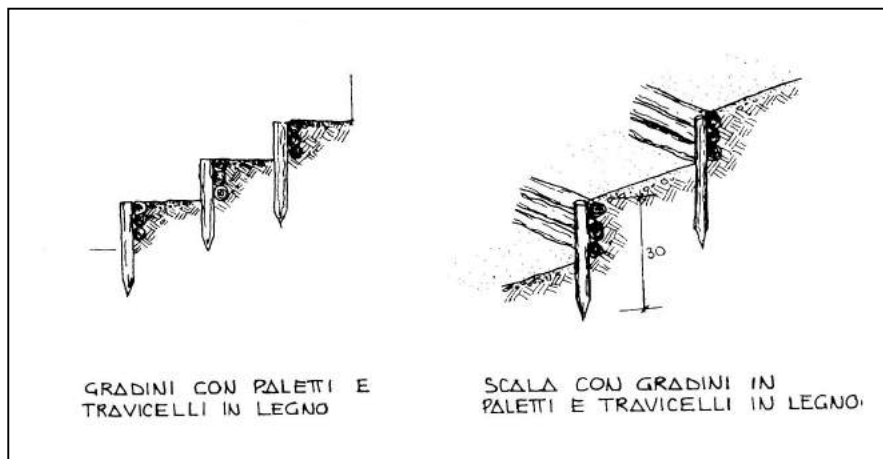


Immagine 4.2\_Schema di palificata costituita da pali di castagno del diametro 8-10cm infissi nel terreno per almeno 50cm e distanziati tra loro massimo 100cm, nella parte dei picchetti sporgente dal terreno verranno collocati altri pali di analoga tipologia legati con filo di ferro allo scopo di trattenere il terreno che costituisce il piano di calpestio

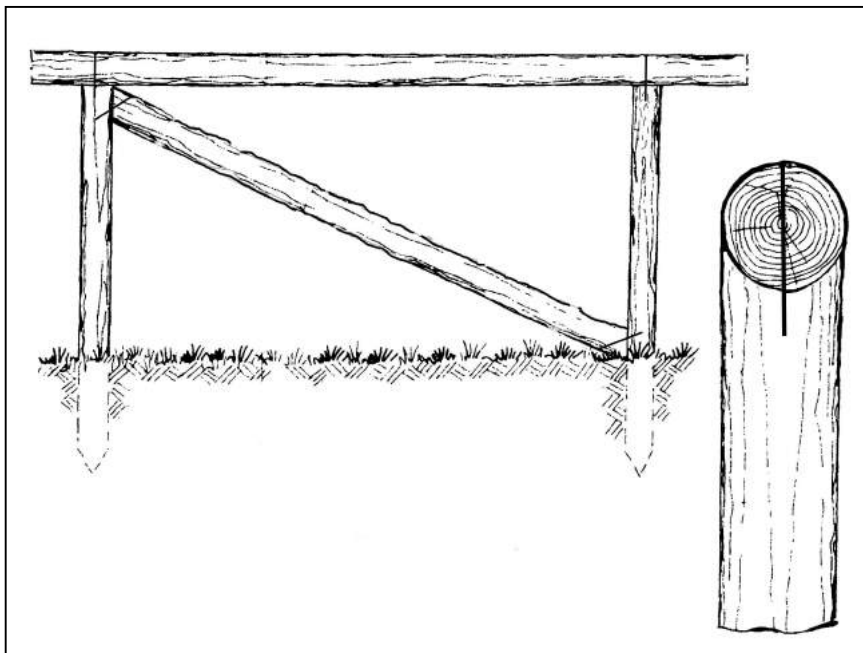
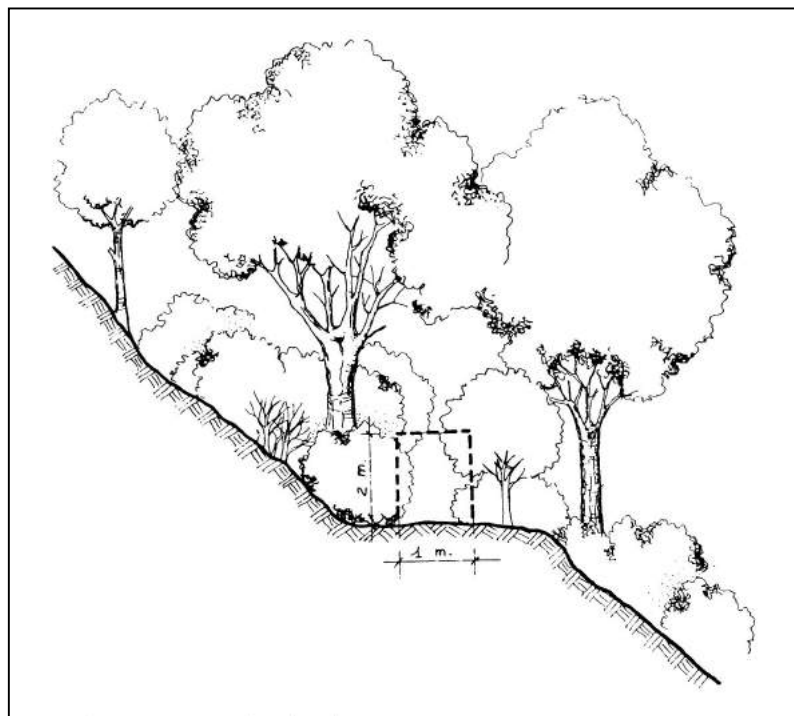


Immagine 4.3\_Schema di staccionata, in legno di castagno, costruita con pali del diametro di 10-12cm ad una diagonale e una luce di 1,5 metri massimo, i pali dovranno essere scortecciati e trattati con prodotti impregnanti e assemblati con apposite viti

Immagine 4.4\_Esempio di tipologia di intervento per liberazione del piano di calpestio dalla vegetazione invadente





## SCOMPUTO METRICO ESTIMATIVO

<b>Lavori 2024</b>							
Rif.	Rif. Prezziari	Tipologia di intervento	u.m.	quantità	prezzo unitario	n. interventi	importo
1	AP6	Intervento di pulizia del percorso per una larghezza indicativa di 150cm e finiture con decespugliatore, con particolare attenzione alle aree prive di copertura boscata	ora	130	32,07	1	4.169,10
2	AP22	Tutela igienica delle aree di sosta con svuotamento dei cestini e raccolta del materiale disperso, conferimento nel più vicino cassonetto di raccolta	cad	1	50,74	48	2.435,52
3	AP1	Realizzazione di gradini in legno	cad	10	46,13	1	461,34
4	AP2	Costruzione di una staccionata in legno	ml	15	64,23	1	963,40
5	AP9	Costruzione palificatina di contenimento del terreno lungo i percorsi	ml	20	37,65	1	752,90
6	AP11	Realizzazione di gradini in legno e ferro	cad	5	40,52	1	202,58
7	AP3	Fornitura e posa di palo in legno per tabella monitoria	cad	0	32,60	1	0,00
8	AP8	Fornitura e posa di palo in metallo per tabella monitoria	cad	0	76,06	1	0,00
9	AP20	Sfalcio dell'erba con rilascio sul posto del materiale degradabile e asporto del materiale grossolano dalle aree del Memoriale	corpo	1	2.085,70	5	10.428,50
10	AP21	Manutenzione delle pertinenze e delle aree verdi limitrofe al Centro Visita Il Poggiolo	corpo	1	2.441,96	2	4.883,92
11		Interventi in economia	corpo	1	1.500,00	1	1.500,00
<b>A</b>							<b>25.797,26</b>
<b>Oneri Sicurezza</b>							
12	F01.097.015	Integrazione al contenuto della cassetta di pronto soccorso con set completo per asportazione di zecche	cad	1	15,90	1	15,90
13	F01.097.020	Integrazione al contenuto della cassetta di pronto soccorso con confezione di repellente per insetti e aracnidi	cad	1	9,40	1	9,40
<b>B</b>		<b>TOTALE ONERI SICUREZZA</b>					<b>25,30</b>
<b>C</b>		<b>BASE D'ASTA (A+B)</b>					<b>25.822,56</b>
<b>D</b>		IVA (22%)					5.680,96
<b>E</b>		Imprevisti					0,00
<b>F</b>		<b>TOTALE (C+D+E)</b>					<b>31.503,52</b>



Ente di Gestione per  
i Parchi e la Biodiversità  
Emilia Orientale

---



<b>Lavori 2025</b>							
<b>Rif.</b>	<b>Rif. Prezziari</b>	<b>Tipologia di intervento</b>	<b>u.m.</b>	<b>quantità</b>	<b>prezzo unitario</b>	<b>n. interventi</b>	<b>importo</b>
1	AP6	Intervento di pulizia del percorso per una larghezza indicativa di 150cm e finiture con decespugliatore, con particolare attenzione alle aree prive di copertura boscata	ora	130	32,07	1	4.169,10
2	AP22	Tutela igienica delle aree di sosta con svuotamento dei cestini e raccolta del materiale disperso, conferimento nel più vicino cassonetto di raccolta	cad	1	50,74	48	2.435,52
3	AP1	Realizzazione di gradini in legno	cad	10	46,13	1	461,34
4	AP2	Costruzione di una staccionata in legno	ml	10	64,23	1	642,27
5	AP9	Costruzione palificatina di contenimento del terreno lungo i percorsi	ml	20	37,65	1	752,90
6	AP11	Realizzazione di gradini in legno e ferro	cad	10	40,52	1	405,15
7	AP3	Fornitura e posa di palo in legno per tabella monitoria	cad	5	32,60	1	162,98
8	AP8	Fornitura e posa di palo in metallo per tabella monitoria	cad	5	76,06	1	380,32
9	AP20	Sfalcio dell'erba con rilascio sul posto del materiale degradabile e asporto del materiale grossolano dalle aree del Memoriale	corpo	1	2.085,70	5	10.428,50
10	AP21	Manutenzione delle pertinenze e delle aree verdi limitrofe al Centro Visita Il Poggiolo	corpo	1	2.441,96	2	4.883,92
11		Interventi in economia	corpo	1	1.500,00	1	1.500,00
<b>A</b>							<b>26.221,99</b>
<b>Oneri Sicurezza</b>							
12	F01.097.015	Integrazione al contenuto della cassetta di pronto soccorso con set completo per asportazione di zecche	cad	1	15,90	1	15,90
13	F01.097.020	Integrazione al contenuto della cassetta di pronto soccorso con confezione di repellente per insetti e aracnidi	cad	1	9,40	1	9,40
<b>B</b>		<b>TOTALE ONERI SICUREZZA</b>					<b>25,30</b>
<b>C</b>		<b>BASE D'ASTA (A+B)</b>					<b>26.247,29</b>
<b>D</b>		IVA (22%)					5.774,40
<b>E</b>		Imprevisti					0,00
<b>F</b>		<b>TOTALE (C+D+E)</b>					<b>32.021,70</b>



Ente di Gestione per  
i Parchi e la Biodiversità  
Emilia Orientale

---



<b>Lavori 2026</b>							
<b>Rif.</b>	<b>Rif. Prezziari</b>	<b>Tipologia di intervento</b>	<b>u.m.</b>	<b>quantità</b>	<b>prezzo unitario</b>	<b>n. interventi</b>	<b>importo</b>
1	AP6	Intervento di pulizia del percorso per una larghezza indicativa di 150cm e finiture con decespugliatore, con particolare attenzione alle aree prive di copertura boscata	ora	130	32,07	1	4.169,10
2	AP22	Tutela igienica delle aree di sosta con svuotamento dei cestini e raccolta del materiale disperso, conferimento nel più vicino cassonetto di raccolta	cad	1	50,74	48	2.435,52
3	AP1	Realizzazione di gradini in legno	cad	10	46,13	1	461,34
4	AP2	Costruzione di una staccionata in legno	ml	15	64,23	1	963,40
5	AP9	Costruzione palificatina di contenimento del terreno lungo i percorsi	ml	20	37,65	1	752,90
6	AP11	Realizzazione di gradini in legno e ferro	cad	5	40,52	1	202,58
7	AP3	Fornitura e posa di palo in legno per tabella monitoria	cad	5	32,60	1	162,98
8	AP8	Fornitura e posa di palo in metallo per tabella monitoria	cad	5	76,06	1	380,32
9	AP20	Sfalcio dell'erba con rilascio sul posto del materiale degradabile e asporto del materiale grossolano dalle aree del Memoriale	corpo	1	2.085,70	5	10.428,50
10	AP21	Manutenzione delle pertinenze e delle aree verdi limitrofe al Centro Visita Il Poggiolo	corpo	1	2.441,96	2	4.883,92
11		Interventi in economia	corpo	1	1.500,00	1	1.500,00
<b>A</b>							<b>26.340,55</b>
<b>Oneri Sicurezza</b>							
12	F01.097.015	Integrazione al contenuto della cassetta di pronto soccorso con set completo per asportazione di zecche	cad	1	15,90	1	15,90
13	F01.097.020	Integrazione al contenuto della cassetta di pronto soccorso con confezione di repellente per insetti e aracnidi	cad	1	9,40	1	9,40
<b>B</b>		<b>TOTALE ONERI SICUREZZA</b>					<b>25,30</b>
<b>C</b>		<b>BASE D'ASTA (A+B)</b>					<b>26.365,85</b>
<b>D</b>		IVA (22%)					5.800,49
<b>E</b>		Imprevisti					0,00
<b>F</b>		<b>TOTALE (C+D+E)</b>					<b>32.166,34</b>



Ente di Gestione per  
i Parchi e la Biodiversità  
Emilia Orientale

---





<b>Lavori 2027</b>							
<b>Rif.</b>	<b>Rif. Prezziari</b>	<b>Tipologia di intervento</b>	<b>u.m.</b>	<b>quantità</b>	<b>prezzo unitario</b>	<b>n. interventi</b>	<b>importo</b>
1	AP6	Intervento di pulizia del percorso per una larghezza indicativa di 150cm e finiture con decespugliatore, con particolare attenzione alle aree prive di copertura boscata	ora	140	32,07	1	4.489,80
2	AP22	Tutela igienica delle aree di sosta con svuotamento dei cestini e raccolta del materiale disperso, conferimento nel più vicino cassonetto di raccolta	cad	1	50,74	48	2.435,52
3	AP1	Realizzazione di gradini in legno	cad	10	46,13	1	461,34
4	AP2	Costruzione di una staccionata in legno	ml	15	64,23	1	963,40
5	AP9	Costruzione palificatina di contenimento del terreno lungo i percorsi	ml	20	37,65	1	752,90
6	AP11	Realizzazione di gradini in legno e ferro	cad	10	40,52	1	405,15
7	AP3	Fornitura e posa di palo in legno per tabella monitoria	cad	0	32,60	1	0,00
8	AP8	Fornitura e posa di palo in metallo per tabella monitoria	cad	0	76,06	1	0,00
9	AP20	Sfalcio dell'erba con rilascio sul posto del materiale degradabile e asporto del materiale grossolano dalle aree del Memoriale	corpo	1	2.085,70	5	10.428,50
10	AP21	Manutenzione delle pertinenze e delle aree verdi limitrofe al Centro Visita Il Poggiolo	corpo	1	2.441,96	2	4.883,92
11		Interventi in economia	corpo	1	1.500,00	1	1.500,00
<b>A</b>							<b>26.320,53</b>
<b>Oneri Sicurezza</b>							
12	F01.097.015	Integrazione al contenuto della cassetta di pronto soccorso con set completo per asportazione di zecche	cad	1	15,90	1	15,90
13	F01.097.020	Integrazione al contenuto della cassetta di pronto soccorso con confezione di repellente per insetti e aracnidi	cad	1	9,40	1	9,40
<b>B</b>		<b>TOTALE ONERI SICUREZZA</b>					<b>25,30</b>
<b>C</b>		<b>BASE D'ASTA (A+B)</b>					<b>26.345,83</b>
<b>D</b>		IVA (22%)					5.796,08
<b>E</b>		Imprevisti					0,00
<b>F</b>		<b>TOTALE (C+D+E)</b>					<b>32.141,91</b>



Ente di Gestione per  
i Parchi e la Biodiversità  
Emilia Orientale

---



## 6 LAVORI IN ECONOMIA

Rif.	Rif. Prezziario	Tipologia di intervento	u.m.	prezzo unitario (€)
1	1.5	Operatore con attrezzi non motorizzati	ora	25,37
2	2.105	Motosega	ora	6,90
3	2.110	Decespugliatore	ora	6,50
4	2.100	Motofalciatrice/motocoltivatore	ora	19,50
5	2.120	Motocarriola	ora	26,90
6	2.130	Cippatrice di potenza compresa tra 31 e 60 kw, escluso op.	ora	88,40
7	N04.001.010	Autogrù con cestello girevole e braccio compreso tra 15 e 25 metri con operatore addetto al mezzo e operatore per le potature	ora	87,25
8	N04.004.015.b	Escavatore, pala o ruspa, compresi operatore, carburante e lubrificante, potenza da 30 a 59 kW	ora	66,30
9	N04.004.040.b	Trattore agricolo dotato di attrezzi vari per lavori agro-forestali, con op.	ora	87,30
10	N04.001.005.a	Autocarro con cassone ribaltabile, compresi conducente, carburante e lubrificante, per ogni ora di effettivo esercizio. Motrici a due assi fino a 5t	ora	59,38
11	/	Gruppo elettrogeno	ora	10,00



## 7 ANALISI PREZZI

Rif.	Rif. OO.PP.2023	Indicazione dei lavori	u.m.	quantità	prezzo unitario	importo
AP1		<u>Gradino in legno</u>				€ 46,13
	1.5	operaio qualificato	ore	0,6	€ 25,37	€ 15,22
	2.105	motosega portatile	ore	0,5	€ 6,90	€ 3,45
	3.245.05	palo castagno, diam 8-10 lungh 1mt	cad	3	€ 3,00	€ 9,00
	3.130	Materiali ferrosi per carpenteria	kg	0,3	€ 5,90	€ 1,77
	1.3	operaio specializzato	ore	0,6	€ 27,82	€ 16,69
AP2		<u>Staccionata in legno (analisi per una luce di mt 1,5)</u>				€ 96,34
					al ml	€ 64,23
	1.5	operaio qualificato	ore	1	€ 25,37	€ 25,37
	1.3	operaio specializzato	ore	1	€ 27,82	€ 27,82
	2.105	motosega portatile	ore	2	€ 6,90	€ 13,80
	3.245.07	palo castagno, scortecciato appuntito, diam 8-10 cm, lungh. 1,80mt	cad	2	€ 6,00	€ 12,00
	3.255.02	pertica di castagno, diam. 10, lungh. 2mt	cad	2	€ 7,20	€ 14,40
	3.130	Materiali ferrosi per carpenteria	kg	0,5	€ 5,90	€ 2,95
AP3		<u>Fornitura e posa di palo in legno per tabella monitoria</u>				€ 32,60
	1.5	operaio qualificato	ore	0,5	€ 25,37	€ 12,69
	3.245.07	palo di castagno scortecciato, appuntito, diam. 8-10 cm, lungh. 180cm	cad	1	€ 6,00	€ 6,00
	1.3	operaio specializzato	ore	0,5	€ 27,82	€ 13,91
AP6		<u>Manutenzione sentiero (analisi per ora)</u>				€ 32,07
	1.5	operaio qualificato	ore	1	€ 25,37	€ 25,37
	2.105	motosega portatile	ore	0,5	€ 6,90	€ 3,45
	2.110	motodecespugliatore	ore	0,5	€ 6,50	€ 3,25
AP8		<u>Fornitura e posa in opera di palo di ferro tubolare</u>				€ 76,06
	1.5	operaio qualificato	ore	0,6	€ 25,37	€ 15,22
	1.3	operaio specializzato	ore	0,6	€ 27,82	€ 16,69
	A02.010.065.b	palo zincato spessore 2 mm, diametro 60 mm, altezza 3 m, con tappo di chiusura all'estremità e cartello segnalatore in lamiera metallica delle dimensioni di 50x25 cm. recante indicazioni fornite dal Committente, realizzato con stampa digitale, fissato al palo mediante due collari antirotazione da 60 mm, collegati con dadi e bulloni, esclusa elaborazione e impaginazione della parte	cad	1	€ 94,15	€ 94,15



		grafica, compresa infissione per 1 m ed ogni altro onere per dare il lavoro finito a regola d'arte				
	np	Storno fornitura in lamiera metallica delle dimensioni di 50x25 cm	cad	1	€ 50,00	€ 50,00
AP9		<u>Realizzazione di palizzata di contenimento (analisi per 2 mt.)</u>				€ 75,29
					al ml	€ 37,65
	1.5	operaio qualificato	ore	1	€ 25,37	€ 25,37
	1.3	operaio specializzato	ore	1	€ 27,82	€ 27,82
	3.245.05	Pali di castagno scortecciati (appuntiti) - diametro cm. 8-10, lunghezza m. 1	cad	3	€ 3,00	€ 9,00
	3.255.02	Pertiche di castagno - per palizzata diametro cm. 10, lunghezza ml. 2	cad	1	€ 7,20	€ 7,20
	3.130	materiali ferrosi per carpenteria	kg	1	€ 5,90	€ 5,90
AP11		<u>Gradino in legno e ferro</u>				€ 40,52
	1.5	operaio qualificato	ore	0,5	€ 25,37	€ 12,69
	1.3	operaio specializzato	ore	0,5	€ 27,82	€ 13,91
	3.255.01	Pertiche di castagno - per palizzata diametro cm. 8, lunghezza ml. 2	cad	0,5	€ 4,80	€ 2,40
	3.130	materiali ferrosi per carpenteria	kg	0,3	€ 5,90	€ 1,77
	2.105	motosega portatile	ore	0,6	€ 6,90	€ 4,14
	A03.013.005.e	Acciaio in barre per armature di conglomerato cementizio, diametro 14 ÷ 30 mm	kg	3	€ 1,87	€ 5,61
AP20		Sfalcio delle Aree del Memoriale (analisi per singolo intervento)				€ 2.085,70
	1.5	operaio qualificato	ore	30	€ 25,37	€ 761,10
	1.3	operaio specializzato	ore	30	€ 27,82	€ 834,60
	2.110	decespugliatore portatile	ore	60	€ 6,50	€ 390,00
	A21.004.010.a	Taglio del tappeto erboso con tosaerba a lama rotante, escluso onere di smaltimento, per intervento senza raccolta del materiale di risulta per supefici da 300 a 500 mq	mq	500	€ 0,20	€ 100,00
AP21		Manutenzione delle aree prative e delle pertinenze del Centro Visite Il Poggiolo				€ 2.441,96
	N04.004.040.b	Trattore agricolo dotato di attrezzi vari per lavori agro-forestali, con op.	ore	10	€ 87,30	€ 873,00
	1.5	operaio qualificato	ore	32	€ 25,37	€ 811,84
	2.110	decespugliatore portatile	ore	48	€ 6,50	€ 312,00
	1.3	operaio qualificato super	ore	16	€ 27,82	€ 445,12
AP22		Tutela igienica Area del Memoriale (analisi per singolo inetrvento)				€ 50,74
	1.5	operaio qualificato	ore	2	€ 25,37	€ 50,74



## 8 PREZZIARIO DI RIFERIMENTO

<b>ELENCO REGIONALE DEI PREZZI DELLE OPERE PUBBLICHE DELLA REGIONE EMILIA-ROMAGNA - ANNUALITA' 2023</b>			
<i>APPROVATO CON LA DELIBERA DI GIUNTA REGIONALE N. 462 DEL 27 MARZO 2023</i>			
<b>Rif. Prezziario</b>	<b>Tipologia di intervento</b>	<b>u.m.</b>	<b>prezzo unitario (€)</b>
1	Decespugliamento su terreno mediamente infestato da arbusti, eseguito con trattore dotata di decespugliatore	Ha	505,66
3	Decespugliamento su terreno mediamente infestato da arbusti, eseguito a mano o con l'ausilio di mezzo meccanico	Ha	1.208,60
5	Sfalcio di vegetazione infestante eseguita con trattore e trinciaerba comprese le rifiniture eseguite a mano	Ha	365,25
139	Fornitura, stesura e rullatura di stabilizzato per livellamento e sistemazione sede stradale da eseguirsi previo livellamento del piano viario e successiva stesura, compattazione, bagnatura e rullatura del materiale, compresi l'onere per la sistemazione ed eventuale ricarica delle banchine e la formazione di piccoli scoli per le acque meteoriche	mc	73,59
183	Realizzazione di una canaletta in legname e pietrame a forma trapezia	ml	153,12
221	Palificata in legname a due pareti, realizzate in tondame scortecciato di legname idoneo (Ø cm. 10-25), compresi le legature con filo di ferro zincato (Ø mm. 3), chiodi ecc.; inserimento negli interstizi, durante la fase costruttiva, di robuste talee di specie arbustive ed arboree ad elevata capacità vegetativa (Ø cm. 3-10) in numero di almeno 5 per metro lineare; riempimento con il materiale dello scavo, il tutto eseguito a regola d'arte (analisi riferita a 10 mc.)	mc	207,57
2.100	Motofalciatrice di media potenza, escluso op.	ore	19,50
2.105	Motosega portatile, escluso op.	ore	6,90
2.106	Motosega portatile a batteria, escluso op.	ore	8,20
2.110	Motodecespugliatore portatile, escluso op.	ore	6,50
2.120	Motocariola, portata fino a 3 q.li, escluso op.	ore	26,90
2.130	Cippatrice della potenza da 31 a 60 kw, escluso op	ore	88,40
3.126	Legname in tavole di castagno, spessore cm. 5, trattato con prodotti atti a prevenire il deterioramento, rifiniti a regola d'arte	mc	900,00
3.130	Materiali ferrosi per carpenteria costituiti da: murature metalliche, coprifili, profilati e lamiera stampata, filo di ferro cotto o zincato di vari spessori, chiodi e cambrette	kg	5,90
3.270	Pali di castagno scortecciati e trattati, diametro 10-25	mc	518,00
3.271	Pali di castagno, diametro 10-25	mc	460,00
3.275	Palo di castagno scortecciato per tagliacqua di diametro non inferiore a cm 15	ml	7,20
3.339	Vernice impregnante per legno	kg	12,00
1.3	Operaio specializzato	ore	27,82
1.5	Operaio qualificato	ore	25,37
3.245.05	Pali di castagno scortecciati (appuntiti) - diametro cm. 8-10, lunghezza m. 1	cad	3,00
3.245.06	Pali di castagno scortecciati (appuntiti) - diametro cm. 8-10, lunghezza m. 1,50	cad	5,40
3.245.07	Pali di castagno scortecciati (appuntiti) - diametro cm. 8-10, lunghezza m. 1,80	cad	6,00
3.245.09	Pali di castagno scortecciati (appuntiti) - diametro cm. 12-15, lunghezza m. 2	cad	12,00
3.255.01	Pertiche di castagno - per palizzata diametro cm. 8, lunghezza ml. 2	cad	4,80
3.255.02	Pertiche di castagno - per palizzata diametro cm. 10, lunghezza ml. 2	cad	7,20
3.255.03	Pertiche di castagno - per palizzata diametro cm. 15, lunghezza ml. 2	cad	9,60
3.255.04	Pertiche di castagno - per palizzata diametro cm. 20, lunghezza ml. 3	cad	18,00
3.286.01	Emulsione bituminosa	kg	0,40
A01.004.005.c	Scavo a sezione obbligata, fino alla profondità di 2 m, in roccia compatta, senza uso di mine, con l'ausilio di mezzi di demolizione meccanica	mc	87,78





F01.097.020	Integrazione al contenuto della cassetta di pronto soccorso consistente in confezione di repellente per insetti e aracnidi, da applicarsi sulla pelle e/o sul vestiario, in caso di lavoratori operanti in aree fortemente infestate	cad	9,50
-------------	--	-----	------





## 9 ELENCO PREZZI DESCRITTIVO

**A.P. 1** Rifacimento di gradino in legno lungo il sentiero pedonale consistente nella posa di picchetti di diametro minimo di 8 cm e lunghezza 60 cm e due traversi dello stesso diametro e lunghezza 60 cm. I picchetti andranno infissi nel terreno per i 2/3 della loro lunghezza e posti alla distanza di 40 cm. Sulla parte fuori terra verranno collocati le traverse di castagno legate con filo di ferro e viti autofilettanti con lo scopo di trattenere il materiale di risulta posto dietro all'opera stessa. Intervento comprensivo del successivo livellamento e risagomatura del piano di calpestio, avendo cura di ottenere un fondo ben raccordato al piano viabile del sentiero e dotato di adeguate pendenze per l'allontanamento dell'acqua superficiale; lavoro comprensivo di tutti gli oneri e dell'allontanamento di tutti i materiali di risulta  
cad. (euro quarantasei/13) euro 46,13

**A.P. 2** Realizzazione di staccionata in legname di castagno costruita con una luce di 1.5 mt tra i due pali montanti e una diagonale, costituita da pali del diametro di cm.10-12 trattati con prodotti impregnanti, tagliati nelle misure necessarie e con disposizione a due file parallele ad incastro, assemblate con apposite staffe in acciaio, compresi ogni accorgimento ed ogni onere per dare il lavoro finito a regola  
al ml (euro sessantaquattro/23) euro 64,23

**A.P. 3** Fornitura e posa di palo di castagno scortecciato e muniti di punta del diametro minimo di 7 cm e lunghezza di metri 1,80 a sostegno di tabella indicatoria/monitoria  
cad. (euro trentasei/20) Euro 36,20

**A.P. 6** Manutenzione del sentiero consistente nel taglio della vegetazione invadente e ripulitura dei lati per una larghezza di 150 cm., compresa la rimozione e la sistemazione ai lati del sentiero dal materiale di risulta e dell'eventuale materiale (pietre e tronchi) non coeso con il sottostante piano calpestabile  
a ora (euro trentadue/07) euro 32,07

**A.P. 8** Fornitura e posa di palo metallico zincato (diam 48-60mm) a sostegno di tabella indicatoria/monitoria, comprensivo di getto di fondazione di misura minima 40x40x40cm (o in alternativa plinto cilindrico di diametro 12cm e altezza 50cm), comprensivo di ogni accorgimento ed onere per dare il lavoro finito a regola d'arte  
cad. (euro settantasei/06) euro 76,06

**A.P. 9** Costruzione di palizzata di contenimento del terreno costituita da pali in legname idoneo di diametro minimo di 8-10 cm. e lunghezza di metri 1,00, che andranno infissi nel terreno per una profondità di 60 cm e posti alla distanza di metri 1. Sulla parte fuori terra verranno collocati delle pertiche di castagno di diametro analogo e lunghezza di metri 2, legati con filo di ferro e viti autofilettanti con lo scopo di trattenere il materiale di risulta posto a tergo dell'opera stessa; intervento comprensivo di ogni



---

altro onere per eseguire il lavoro a regola d'arte. Eventuali modifiche legate a particolari condizioni del fondo dovranno essere concordate con la D.L.

al ml (euro trentasette/65) euro 37,65

**A.P. 11** Rifacimento di gradino in legno e ferro lungo il sentiero pedonale consistente nella posa di picchetti di ferro di diametro minimo di 2 cm e lunghezza 60 cm e due traversi di legno di diametro minimo di 8 cm e lunghezza 60 cm. I picchetti andranno infissi nel terreno per i 2/3 della loro lunghezza e posti alla distanza di 40 cm. Sulla parte fuori terra verranno collocate le traverse di castagno legate con filo di ferro con lo scopo di trattenere il materiale di risulta posto dietro all'opera stessa. Intervento comprensivo del successivo livellamento e risagomatura del piano di calpestio, avendo cura di ottenere un fondo ben raccordato al piano viabile del sentiero e dotato di adeguate pendenze per l'allontanamento dell'acqua superficiale; lavoro comprensivo di tutti gli oneri e dell'allontanamento di tutti i materiali di risulta. Intervento da eseguirsi in accordo con la D.L. in ambiti particolari in cui non sia possibile operare con picchetti in legno

cad. (euro quarantadue/52) euro 40,52

**A.P. 20** Intervento di taglio del tappeto erboso nelle aree limitrofe ai ruderi nella zona del Memoriale con tosaerba a lama rotante e/o decespugliatore senza raccolta del materiale di risulta a condizione che, ad operazione ultimata, l'erba risulti uniformemente distribuita su tutta la superficie di intervento. L'intervento risulta comprensivo del taglio dell'erba in tutte le zone all'interno dell'area indicata, comprese le aree interne ai ruderi stessi.

Dovrà porsi la massima cura affinché il taglio dell'erba non sia eseguito al contatto con il terreno, ma sia mantenuta una altezza di vegetazione per il prato di circa cm. 5.

È previsto l'asporto del materiale grossolano di risulta.

a corpo (euro duemilaottantacinque/70) euro 2.085,70

**A.P. 21** Intervento di manutenzione delle aree verdi situate nelle pertinenze del Centro Visita "Il Poggiolo". Intervento comprensivo del taglio del tappeto erboso con tosaerba a lama rotante e decespugliatore senza raccolta del materiale di risulta a condizione che, ad operazione ultimata, l'erba risulti uniformemente distribuita su tutta la superficie di intervento. L'intervento risulta comprensivo del taglio dell'erba in tutte le zone all'interno dell'area indicata, comprese le scoline e le aree giochi.

Dovrà porsi la massima cura affinché il taglio dell'erba non sia eseguito al contatto con il terreno, ma sia mantenuta una altezza di vegetazione per il prato di circa cm. 5.

È compreso nell'importo la potatura delle siepi presenti con asporto del materiale di risulta.

È previsto l'asporto del materiale grossolano di risulta.

a corpo (euro duemilanoquattrocentoquarantuno/96) euro 2.441,96

**A.P. 22** Tutela igienica delle singole aree di sosta comprensiva di svuotamento dei cestini, raccolta del materiale disperso e smaltimento presso il più vicino centro di raccolta, comprensivo di ogni accorgimento ed onere per dare il lavoro finito a regola d'arte



---

cad. (euro cinquanta/74)

euro 50,74

**F01.097.015** Integrazione al contenuto della cassetta di pronto soccorso con set completo per l'asportazione di zecche. Integrazione al contenuto della cassetta di pronto soccorso consistente in set completo per l'asportazione di zecche e altri insetti dalla cute, consistente in: pinzetta, piccola lente di ingrandimento, confezione di guanti monouso in lattice, sapone disinfettante ed ago sterile, quest'ultimo da utilizzarsi per rimuovere il rostro (apparato boccale), nel caso rimanga all'interno della cute.

cad (euro sedici/06)

euro 16,06

**F01.097.020** Integrazione al contenuto della cassetta di pronto soccorso con confezione di repellente per insetti e aracnidi. Integrazione al contenuto della cassetta di pronto soccorso consistente in confezione di repellente per insetti e aracnidi, da applicarsi sulla pelle e/o sul vestiario, in caso di lavoratori operanti in aree fortemente infestate.

cad (euro nove/50)

euro 9,50

## **10 C R O N O P R O G R A M M A**

Data la particolare tipologia di lavorazioni richieste, legate principalmente alla manutenzione ordinaria delle aree, non è possibile stilare un cronoprogramma degli interventi da realizzare, in quanto gli stessi possono essere richiesti nell'arco dell'intera annualità.

È tuttavia possibile ipotizzare una maggior richiesta di intervento nel periodo tardo primaverile, estivo e autunnale.